

Le Bâtiment et les Travaux Publics



Photo : église Saint-Pierre Le Corbusier à Firminy

Deux grands projets en cours de réalisation

Minatec : construction du 1^{er} pôle européen de micro et nanotechnologie (Grenoble).

L'église Saint-Pierre Le Corbusier à Firminy

Entretiens avec Thierry Dulac, société Chazelle et Laurence Estienne, société Campenon Bernard

"Chantiers petits ou gros, la sécurité doit être prépondérante à tous les niveaux".

Référence : Pouvez-vous nous définir en quelques mots votre mission sécurité ?

Thierry Dulac : Je suis le Correspondant Sécurité de l'entreprise Chazelle auprès de l'ensemble des organismes de santé et de sécurité (CRAM, OPPBTP etc.). C'est une mission pour laquelle j'ai suivi une formation spécifique auprès de l'OPPBT. Je suis également, au sein de l'entreprise, secrétaire du CHSCT.

Laurence Estienne : En tant que Directeur des Travaux Gros (Œuvre de l'entreprise Campenon Bernard, mon rôle quotidien est de m'assurer, sur chaque chantier, du respect des règles d'hygiène et de sécurité en vigueur. Une fonction qui m'a moi aussi amenée, il y a quelque 20 ans déjà, à suivre une formation sécurité.

R : Et dans le cadre du projet qui nous intéresse ?

T. D. : Mon rôle dans le projet de l'église Saint-Pierre de Firminy s'est essentiellement situé en amont de l'opération, dans la préparation même du chantier. Des coffrages

spécifiques aux passerelles sur-mesure, j'ai dû définir l'ensemble des modes opératoires. Mon outil majeur a été le Plan Particulier de Sécurité et de Protection de la Santé (PPSPS).

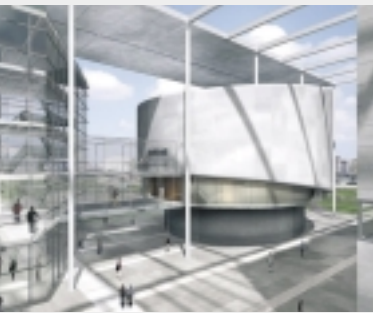
L. E. : Ma mission dans le projet Minatec est celle d'un Responsable de Production traditionnel... toutefois assisté pour l'occasion d'un attaché QSE (Qualité Sécurité Environnement) chargé de l'application des objectifs sécurité définis par nos modes opératoires. Notre allié est également ce fameux PPSPS, toutefois enrichi de nombreux avenants au gré des évolutions du chantier.

● **PROJET MINATEC – ENTREPRISE CAMPENON BERNARD**

- **PROJET MINATEC** (www.minatec.com) :
 - Chantier démarré début 2004. Fin des travaux prévue février 2006.
 - Caractéristiques techniques : 44 000 m² de surfaces, 4 bâtiments + 1 plate-forme, résille métallique en toiture formant 5^{ème} façade
 - Montant des travaux : 61,7 M €

• **SOCIÉTÉ CAMPENON BERNARD**

- Filiale de VINCI
- Ensemblier en conception-construction (du financement à l'exploitation)
- 4 directions opérationnelles : ouvrages fonctionnels, habitat, réhabilitation, grands travaux + un département spécialisé dans le service et la rénovation (CBC service)
- Certifié ISO 9001, OHSAS 18001 et en cours de certification ISO 14001 .



Pôle Minatec : maison des micro et nanotechnologies



Pôle Minatec : rue piétonne

Pouvez-vous nous parler un peu du PPSPS ?

T. D. : Tout est dans sa définition : "Répertoire de l'ensemble de dangers susceptibles d'être rencontrés sur un chantier par les personnels de l'entreprise comme des autres corps de métiers présents pour l'occasion". Une véritable paracatastrophe !

L. E. : Ma définition personnelle serait "Fil conducteur évolutif - là réside d'ailleurs son plus grand intérêt - chargé, dès la préparation de chantier, de l'ensemble des aspects sécurité rattachés à la Production". Il s'agit de concilier productivité maximale et sécurité optimale.

R : A quels types de risques est exposé le personnel de votre entreprise en poste sur le site ?

T. D. : Deux types principalement sur le chantier de Firminy : les chutes de hauteur et les risques de mise en œuvre, en particulier au regard des coffrages spécifiques requis... à caler dans le vide de surcroît !

L. E. : Chutes, pincement de doigt, surdité, contusions, à tous les risques inhérents à un chantier de gros œuvre... multipliés par 10 sur le site Minatec, ampleur du projet oblige ! Le gros œuvre est un métier intrinsèquement à risques.

R : Quelles sont, au regard de ces différents risques, les protections mises en œuvre ?

T. D. : Notre principal outil prévention a été la création de passerelles sur-mesure, en l'occurrence dotées de garde-corps surélevés, ce qui ne nous pas empêchés de doter nos personnels de harnais..., outre les

traditionnels casques, bouchons anti-bruits et lunettes et autres protections en vigueur sur n'importe quel chantier. À noter également que les équipes en poste ont suivi pour l'occasion une formation spécifique sur les ouvrages en hauteur ainsi qu'un stage d'alpinisme !

L. E. : A chaque nouveau chantier, notre démarche est la même : nous réquisitionnons la quasi-totalité de la panoplie d'EPI à notre disposition ! Chaussures, casques, lunettes, bouchons d'oreille, gants, vêtements..., l'équipement requis est chaque fois pensé de façon à garantir une protection totale - en tout cas maximale - à nos équipes en poste.

R : Sur quels critères basez-vous votre choix en matière d'EPI ?

T. D. : Notre principal outil d'aide à la décision est l'avis de nos salariés qui testent régulièrement de nouveaux EPI et nous font remonter les conclusions de leur expertise terrain. Un verdict généralement basé sur les critères majeurs de l'efficacité et du confort. Nous avons ainsi choisi de ne pas mettre tous nos œufs dans le même panier et de travailler exclusivement avec les fournisseurs dont nos équipes ont validé les produits, soit une dizaine au total.

L. E. : Quel est le secret d'un bon EPI ? L'alliance délicate du bien-être et de la sécurité. Un double critère systématiquement pris en compte par notre CHSCT, chargé du test régulier de nouveaux produits, sur les chantiers. Un processus décisionnel basé sur le terrain qui, à l'instar de l'entreprise Chazelle, nous amène à mener une politique produits et non fournisseurs.

R : Avez-vous déjà mis en place une charte Hygiène Sécurité en Environnement au sein de votre entreprise ?

T. D. : Tout à fait et dans la droite lignée de la certification ISO 9001 que nous avons obtenue.

L. E. : Bien sûr, ce fut même un des principes fondateurs de l'entreprise Campenon Bernard. Un exemple de son application au quotidien ? Au moment du démarrage d'un nouveau chantier, chaque compagnon reçoit une fiche individuelle d'accueil destinée à lui présenter la nature et le commanditaire du chantier, mais également ses modalités d'hygiène et de sécurité, de l'équipement requis aux précautions d'usage, du fonctionnement des vestiaires à la disposition des toilettes !

R : Quelle est la position de votre entreprise à propos du développement durable et comment conjuguez-vous ces différents types de management : hygiène, qualité, environnement ?

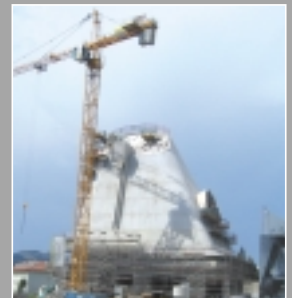
T. D. : Qualité, environnement, management... à notre sens, trois notions au service du développement pérenne de l'entreprise et à notre sens intimement liées. Cette conviction pousse chaque année l'entreprise Chazelles à passer sur le grill de nouveaux audits. Notre prochaine étape est la certification OHSAS 18001, puis ISO 14001. Un ambitieux mais indispensable programme !

L. E. : Entièrement d'accord, le raisonnement doit effectivement être global ! Ce n'est d'ailleurs pas pour rien que l'attaché dont je vous parlais au début de notre entretien s'appelle QSE : Qualité Sécurité Environnement... À noter également que la fiche d'accueil "Nouveau Chantier" comporte un volet environnement expliquant aux compagnons comment trier leurs déchets ou réaliser des économies d'énergie au sein du chantier. Des principes de surcroît particulièrement surveillés sur un chantier HQE (Haute Qualité Environnementale) comme Minatec... Nos certifications actuelles sont ISO 9001, OHSAS 18001 et en cours ISO 14001.

R : Une dernière question enfin à Laurence Estienne : le directeur de Campenon Bernard s'était engagé sur "un zéro accident" sur ce chantier. Promesse tenue ?

L. E. : Le dernier Collège Interentreprises pour la Sécurité et la Santé des Travailleurs auquel participe Campenon Bernard, s'est en effet fixé pour objectif la diminution par 2 du taux de fréquence nationale des accidents de chantier. Aux dernières nouvelles, nous étions tout à fait dans les limites définies, et le gros œuvre du chantier étant à présent terminé, nous avons bon espoir d'y rester ! ●

● PROJET LE CORBUSIER À FIRMINY - ENTREPRISE CHAZELLE



• PROJET ÉGLISE ST PIERRE LE CORBUSIER À FIRMINY (Loire)

- Achèvement de l'église Saint-Pierre Le Corbusier en vue d'une Classification au Patrimoine de l'UNESCO
- Réalisation d'une coque en assise sur un ouvrage existant avec pour caractéristiques principales :
 - 530 m3 de béton autoplaçant
 - 70 tonnes d'amatures façonnées
 - 92 tonnes d'étaie provisoire supportant le poids total de cet ouvrage.
- Démarrage de chantier printemps 2004
- Fin des travaux prévue début 2006
- ENTREPRISE CHAZELLE
 - Maçonnerie-gros œuvre
 - Vente et pose de stores
 - Certification ISO 9001 et QUALIBAT
 - 140 salariés